

KPHJ520PRO-INT

KREG Fúró kiegészítő a rejtett csavaros kötésekhöz

HU Használati útmutató (eredeti használati útmutató fordítása)

Gyártó
Kreg, US.
www.kregtool.com

Forgalmazó
IGM nástroje a stroje s.r.o., Ke kopanině 560,
Tuchoměřice, 252 67, Czech Republic, E.U.
+420 220 950 910, www.igm.cz

2022-08-24
KPHJ520PRO-INT KREG Pocket-Hole Jig Manual HU v1.02.00 A4ob



FIGYELMEZTETÉS

Munka közben tartsa be az útmutatóban található összes utasítást. Ha ezt nem teszi meg, súlyos sérülés keletkezhet. Az útmutatót tárolja biztonságos helyen.

Tartalom

Biztonsági óvintézkedések	1
Használat előtt	2
A gyártmány ismertetése	2
A munka menete	2
Munka kiegészítővel	3
A gyors rögzítés funkció használata	4
A Kreg Jig kiegészítő rögzítése	4
Karbantartás és tisztítás	5
Tartozékok	5

Biztonsági óvintézkedések

FIGYELMEZTETÉS

Mielőtt elektromos szerszámokat használna ezzel a termékkel, olvassa el és kövesse a gyártó biztonsági utasításait és az alábbiakban felsorolt biztonsági óvintézkedéseket, hogy csökkentse a helytelen kezelés, az áramütés vagy a forgó fúrófejek okozta sérülés kockázatát.

- Mindig használja az Ön által használt elektromos szerszám gyártója által ajánlott egyéni védőeszközöket, például szem-, fül- vagy légzésvédelmet.
- A fúrószár éles. Ezért, kezelje óvatosan.
- Ne hagyja, hogy a termékkel való munka rutinszerű ismerete csökkentse az összpontosítást, és a biztonságos eljárás megkerülését eredményezze. A rövid ideig tartó figyelmetlenség is komoly sérüléseket okozhat.
- Kerülje a nem megfelelő kéztartást, amelynél, a hirtelen megcsúszás a forgó fúrószárral való érintkezést okozhatja.
- Fúrás közben ne próbálkozzon a kiegészítőt kézzel tartani. A munkadarabhoz szorítóval rögzítse.

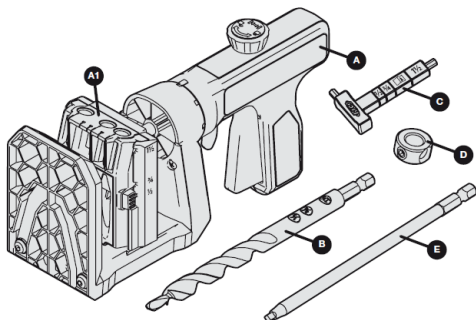
FIGYELMEZTETÉS

Ne használja ezt a kiegészítőt fáradtság, drog, alkohol vagy gyógyszer hatása alatt.

Használat előtt

Használat előtt győződjön meg arról, hogy a termék tartalmazza a csomagolás alkatrészekre vonatkozó részében felsorolt összes elemet. Ha valamelyik elem is hiányzik, ne használja a terméket. Lépjen kapcsolatba a műszaki osztállyal vagy vigye vissza a terméket az üzletbe.

Termék ismertetés / csomagolás tartalma



Tartozék	A tartozék ismertetése
A	Pocket 520 fúró kiegészítő
B	152 mm fúrószerű
C	Anyag vastagság mutató / Imbusz
D	Ütköző
E	Bit a csavar meghúzásához

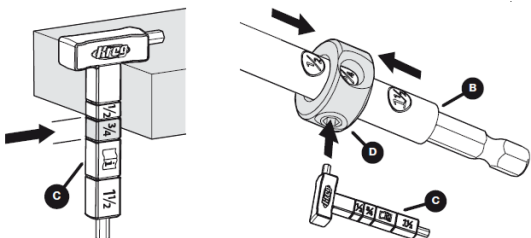
Megjegyzés

A típustól függően ez a termék tartalmazhat mintacsavarokat és szorítót.

A munka menete

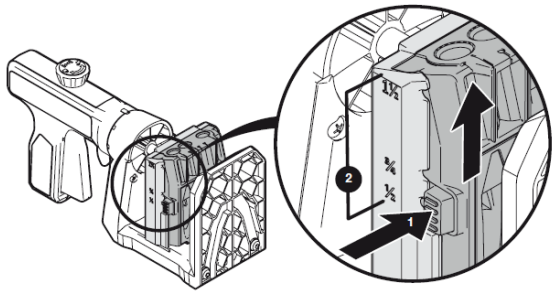
1. Határozza meg az anyag vastagságát és állítsa be az ütközőt

- A) Az anyag vastagságának meghatározására használja a vastagság mérőt (C).
B) Állítsa be az ütközőt (D), úgy helyezze a fúrószerűre (B) és az A lépésben leírtak szerint megmért anyag vastagságnak megfelelően állítsa be az ütköző helyét (D).
C) A hatszögű kulcs (C) segítségével húzza meg az ütközőt (D) a fúrószerűn (B).



2. A tokmány beállítása

Állítsa be a tokmányt a tok biztosítékai megnyomásával és az 1. lépésben leírtak szerint anyag vastagság mérés értékének megfelelő értékre tolvá.

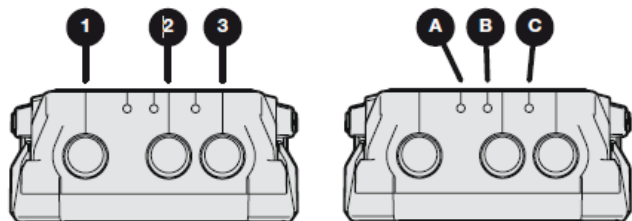


3. Munkadarab felhelyezése

Több módszer is van, hogy hogyan kell a Kreg Jig kiegészítőt a munkadarabra illeszteni, lásd a kiegészítő rögzítése a Kreg Jiggel.

A) Igazítsa bármelyik vezető közép vonalát (1,2 vagy 3) a munkadarabon lévő kívánt helyre. A szélesebb paneleken (90 mm-től szélesebb) a furat zsebe 16-40 mm kell, hogy legyen a munkadarab széleitől, és ezután mindegyik 150- 200 mm egymástól.

B) A lemez közepét jelző jelek segítségével (A, B és C) középpontosítsa a két furatot 30-80 mm széles zsebekben. Az egyes mérettartományok részleteit lásd az alábbi táblázatban.

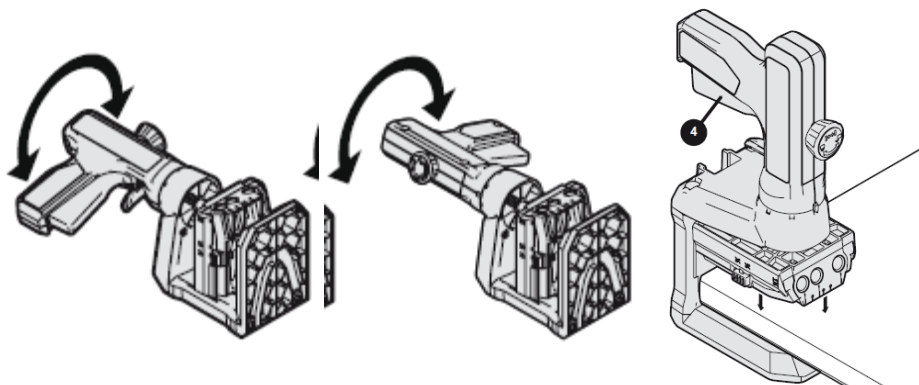


A lemez szélessége	Középpont jelző	A kiegészítő vezető tokja
30 - 45 mm	C	2 és 3
45 - 60 mm	A	1 és 2
60 - 90 mm	B	1 és 3

C) Helyezze a munkadarabot a kiegészítőbe és a (4) fogantyú többszörös megnyomásával biztonságosan rögzítse a munkadarabot.

Tipp A vastagabb munkadarab befogására használhatja a gyors rögzítő funkciót.

Tipp A fogantyút kényelmesen bal vagy jobb oldali irányban lehet forgatni.

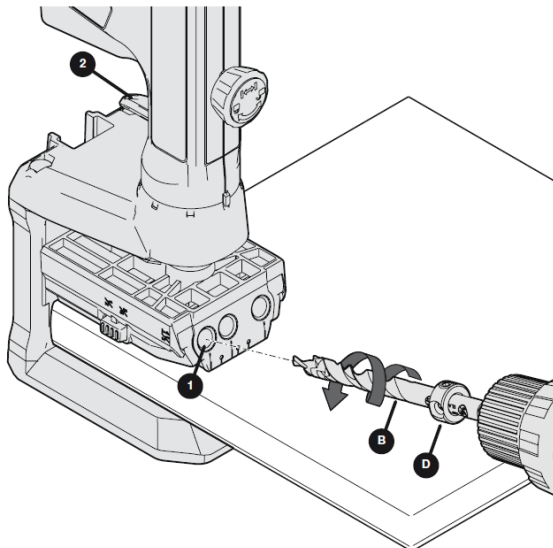


Munka kiegészítővel

Fúrja ki a zseb furatokat

FIGYELMEZTETÉS Fúráskor mindig győződjön meg arról, hogy a munkadarab biztonságosan van-e rögzítve.

- A) Helyezze az előkészített fúrószárat (B) az ütközővel (D) együtt a fúrógépbe.
- B) Helyezze a fúrógépet a vezetőbe (1) és ezelőtt állítsa be a megfelelő fordulatszámot.
- C) Addig fúrjon, amíg az ütköző (D) nem állítja le a fúrógépet. Vegye ki a fúrót (B) a vezetőből, és amikor a fúró már kint van a vezetőből kapcsolja ki a fúrógépet.
- D) A furat kifúrása után nyomja meg a (2), és lazítsa meg a nyomófogantyút, vegye ki a munkadarabot.



2 Hordozó hegy

A) Győződjön meg, hogy a megfelelő méretű csavart használja, lásd a táblázatot:

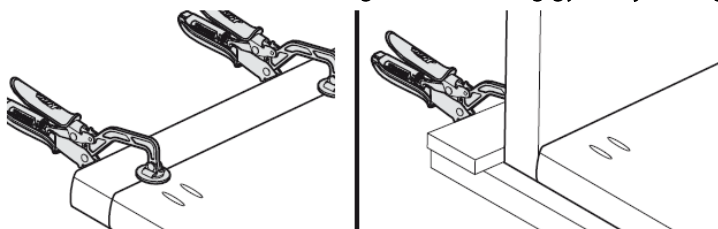
Anyag vastagság	A tokmány beállítása	Az ütköző beállítása	Csavar
12,7mm (1/2")	12,7mm (1/2")	12,7mm (1/2")	25 mm (1")
19 mm (3/4")	19 mm (3/4")	19 mm (3/4")	32 mm (1-1/4")
	19 mm (3/4")	19 mm (3/4")	38 mm (1-1/2")
38,1 mm (1-1/2")	38,1 mm (1-1/2")	38,1 mm (1-1/2")	64 mm (2-1/2")

Tipp A legtöbb vastagsághoz a 25 mm-es (1") csavar ajánlott, de ha fennáll a veszélye, hogy a csavar túlér az alsó szélén, használjon 19 mm-es (3/4") csavart, hogy a csavar ne lógjon ki/nyúljon ki az anyagból.

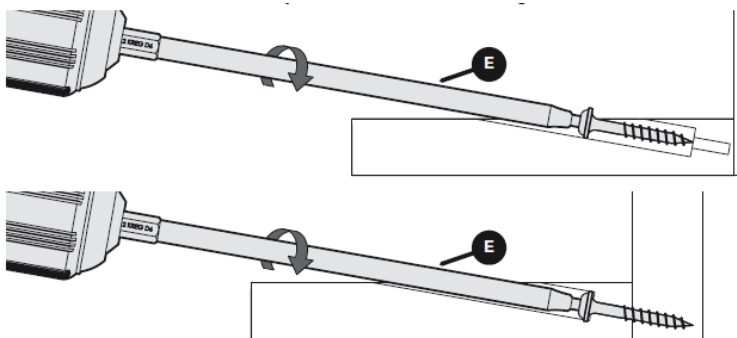
Megjegyzés Ha az anyagvastagság az ikonnal jelölt tartományba esik, használja ugyanazt a beállítást, mint a 19 mm (3/4"), de 38 mm (1-1/2") csavarral.

B) Rögzítse az illesztést a szorítóba, hogy minél közelebb legyenek egymáshoz a munkadarabok. Ez biztosítja az élek tisztább igazítását és a munkadarabok szoros illeszkedését.

FIGYELMEZTETÉS A csavaros rögzítéskor mindig győződjön meg arról, hogy a munkadarab biztonságosan van-e rögzítve.



C) Helyezze a csavart a bitre (E), tolja a csavart a zseb furatába és csavarozza össze, amíg a csavar feje nem ütközik az anyagba.



A gyors rögzítés funkció használata

A gyors rögzítés funkció lehetővé teszi több egyforma vastagságú munkadarabban a furatok készítését. Határolja be a szorító tartományát a szorító gyorsabb rögzítése és lazítása érdekében.

A) A fogantyú (1) megnyomásával rögzítse a munkadarabot a kiegészítőre.

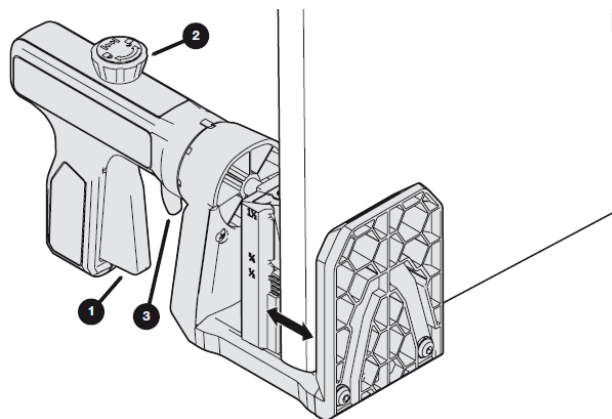
B) Kézzel húzza meg a kereket (2), amíg nem lesz megfelelően rögzítve.

C) A vezetők keresztül fúrja ki a furatokat a zsebben.

D) Húzza meg a lazítót (3), hogy meglazítsa a szorítót és kivehesse a munkadarabot.

E) Igazítsa a többi furatot és húzza meg a fogantyút (1). Minél gyorsabban rögzíti, annál kisebb a tágulás.

F) Az egyforma vastagságú munkadarabok sorozatának fúrása után, lazítsa meg a (2) kereket és húzza meg a lazítót (3), hogy a szorító a teljes, maximális nagyságra nyíljon.

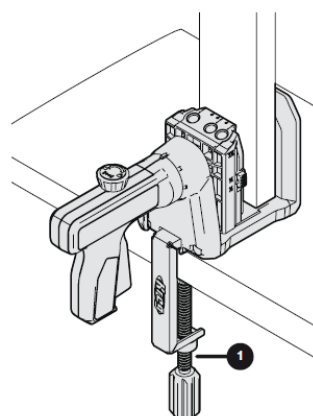


A Kreg Jig kiegészítő rögzítése

A kiegészítő úgy van tervezve, hogy a különböző helyzetekben is kényelmes legyen munka.

A) Dolgozhat, ha az alaplemez az asztalon van és a fogantyú felfelé van.

B) A kiegészítőt az asztalhoz szorítóval rögzítheti, amikor a fogantyú szembe lesz Önnel.



Karbantartás és tisztítás

Rendszeresen tisztítsa meg a forgácsolót és a portól.

A csúszásgátló felületeket tartsa tisztán és portalanul, nedves törlőkendővel törölje le.

Tartozékok

További információ a www.igm.cz honlapon.